

Waarom gaan Nederlanders steeds minder bij elkaar op visite?

Dr E.J. van Ingen

Department of Sociology, Tilburg University

Postbus 90153, 5000 LE Tilburg

e.j.vaningen@uvt.nl

Nederlanders besteden steeds minder tijd aan op bezoek gaan bij elkaar. In 1975 was dat gemiddeld nog 8,4 uur per week, in 2005 was dat gedaald tot 5,6 uur per week, volgens het tijdbestedingsonderzoek van het Sociaal en Cultureel Planbureau¹. In navolging van de Koningin in haar kersttoespraak van 2009 zou je dat wellicht kunnen zien als een teken van verlies aan gemeenschap en verbondenheid. Wanneer de afnemende populariteit van visites echter wordt bekeken in een bredere perspectief, waarbij er voor het onderhouden van sociaal contact allerlei mogelijkheden ter beschikking staan, en waarbij wordt gekeken naar de waarde van de alternatieve bezigheden, dan is het echter de vraag of dat een goede interpretatie is.

1 | Introductie

De Koningin bevindt zich met haar vrees voor verlies aan gemeenschap en verbondenheid in goed sociaalwetenschappelijk gezelschap. De meest invloedrijke auteur van de afgelopen vijftien jaar in de internationale literatuur is Robert Putnam. Met zijn boek *Bowling Alone* (Putnam 2000) zette hij het onderwerp van sociale contacten en maatschappelijke participatie nadrukkelijk op de agenda. Zijn centrale stelling is dat elke generatie na de Tweede Wereldoorlog in de Verenigde Staten minder maatschappelijke betrokkenheid en participatie heeft getoond dan haar voorganger en dat daarmee maatschappelijke functies in gevaar komen. Overigens laat Paxton (1999) zien dat de vrees voor 'verlies aan gemeenschap' (decline of community) al veel ouder is en in de sociologie al meer dan honderd jaar bestaat. Dat is mijns inziens een belangrijke relativisering van de claim, want het is moeilijk voor te stellen dat het al die tijd gerechtvaardigd is geweest en dat tegelijkertijd onze samenleving toch nog niet uit elkaar gevallen lijkt te zijn.

Tabel 1 laat de ontwikkeling in de tijd besteed aan visite² (zowel bezoek ontvangen als op bezoek gaan) zien op basis van het Tijdbestedingsonderzoek (TBO). Tussen 1975 en 2005 liep dit terug met ongeveer één derde, van 8,4 uur gemiddeld per week naar 5,6 uur, waarmee het één van de grootste veranderingen in de tijdbesteding van mensen is. Het is verleidelijk dit te zien als een teken van verlies aan gemeenschap of als teken van individualisering (de noemer waaronder in Nederland deze discussie meestal gevoerd wordt). De trend volgt

Tabel 1. Tijd besteed aan visites (uren/ week) tussen 1975 en 2005

	Gemiddelde	N	Std. Deviatie
1975	8.4	1295	6.7
1980	7.9	2693	6.2
1985	7.4	3253	6.0
1990	7.1	3102	5.9
1995	6.9	3224	5.9
2000	6.5	1811	5.6
2005	5.6	2201	5.4

een – bij benadering – rechte lijn naar beneden en tussen 2000 en 2005 nam de wekelijkse tijd besteed aan visite met bijna een uur af. Als je die lijn op basis van dit model doortrekt, dan gaat er in 2075 helemaal niemand meer op visite. Dat lijkt een niet zo zinnige voorspelling, maar tegelijkertijd zijn er geen signalen dat er een bodem is bereikt in de daling. Trekken Nederlanders zich dan steeds minder van elkaar aan en zijn we vooral met onszelf bezig? Om dat te kunnen doorgronden moeten we uitgebreider kijken naar manieren van sociaal contact onderhouden, naar de vraag onder welke groepen de daling zich met name manifesteert en naar mogelijke verklaringen voor de trend.

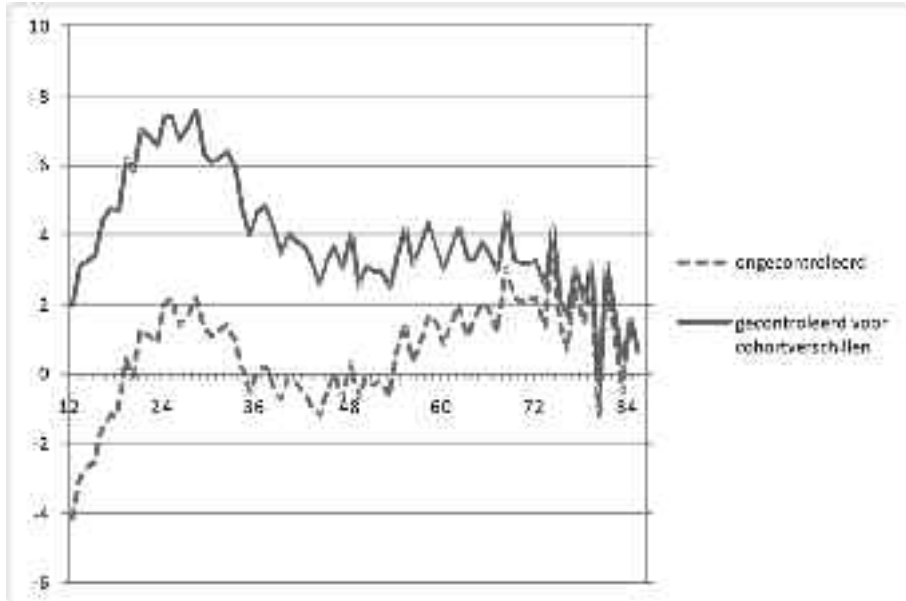
Sociaal contact kun je op allerlei manieren leggen en onderhouden. Op visite gaan en visite ontvangen behoren tot de mogelijkheden, maar je kunt ook afspreken in een restaurant of bar, deelnemen aan het verenigingsleven, elkaar bellen, of gebruik maken van de mogelijkheden van het internet. In eerdere analyses op basis van dezelfde data heb ik deze vormen van sociale participatie opgedeeld in vier groepen: (1) participatie in verenigingen en vrijwilligerswerk, (2) sociale interactie in (semi-) publieke ruimtes, (3) sociale interactie binnenshuis (visites) en (4) sociaal contact op afstand (Van Ingen 2008). Dit artikel gaat over de derde vorm, maar het is goed om stil te staan bij de andere vormen, omdat de trends die zich voordoen verschillend zijn.

Het is evident dat het internet in opmars is. En vooral jongeren gebruiken het internet als een sociaal medium. Van de 8,5 uur die zij in 2005 gemiddeld op het internet doorbrachten was 4,0 uur (of 47%) sociale tijd, besteed aan e-mail, MSN en chat. In de bevolking als geheel was dat 29%. Daarmee is echter niet gezegd dat andere vormen van sociale interactie als een gevolg daarvan zullen verminderen (een idee dat in de literatuur bekend staat als de 'time displacement' hypothese). Het onderhouden van sociale contacten in (semi-)publieke ruimten verandert bijvoorbeeld opvallend weinig; mensen zijn de afgelopen 30 jaar in gelijke mate bars, restaurants, recepties, feestjes, e.d. blijven bezoeken. Deelname aan het verenigingsleven neemt wel wat af, maar dat zijn vooral nog vrij kleine verschuivingen (zie bijvoorbeeld De Hart en Dekker 2009). De hoek waar de grootste klappen vallen blijkt visite: sinds 1975 bleek dit met elke ronde van het tijdbestedingsonderzoek (om de 5 jaar) weer minder populair te zijn geworden.

2 | Waar is de teruggang het sterkst?

Een opstap naar het begrijpen van de trend in visites is het bekijken onder welke groepen de trend zich het sterkst voordoet. Verschillen op basis van leeftijd zijn daarbij erg interessant. In de data van het TBO gaan ouderen meer op visite dan jongeren. Dit is te zien in Figuur 1ⁱⁱⁱ (onderbroken lijn). Het verband is niet lineair: tot ongeveer 24 jaar is er een zeer sterke toename, daarna neemt de visitetijd weer geleidelijk af tot rond het 44e levensjaar, om vervolgens weer toe te nemen. Sociologen proberen vaak te achterhalen of leeftijdsverschillen zijn terug te voeren op de omstandigheden die horen bij een bepaalde levensfase (getrouwd zijn, kinderen hebben, werken, etc.) of op het feit dat ouderen in een andere tijd opgegroeid en gesocialiseerd zijn dan jongeren (zgn. cohortverschillen). Uit eerdere analyses (Van Ingen 2008) bleek dat cohortverschillen een rol speelden in de verklaring van visitegedrag en dat cohortvervanging een deel van de trend verklaart. Met andere woorden, mensen die voor en net na de Tweede Wereldoorlog zijn geboren gaan meer op visite dan degenen die meer recentelijk zijn geboren en omdat die laatste groep steeds groter wordt in de bevolking daalt de gemiddelde visitetijd. De ononderbroken lijn in Figuur 1 geeft de verschillen aan wanneer de invloed van geboortjaar wordt uitgefilterd en kan dus worden geïnterpreteerd als een

Figuur 1. Tijd besteed aan visite (uren/week) over de levensloop (verschilscores met referentie groep 86 jaar en ouder)

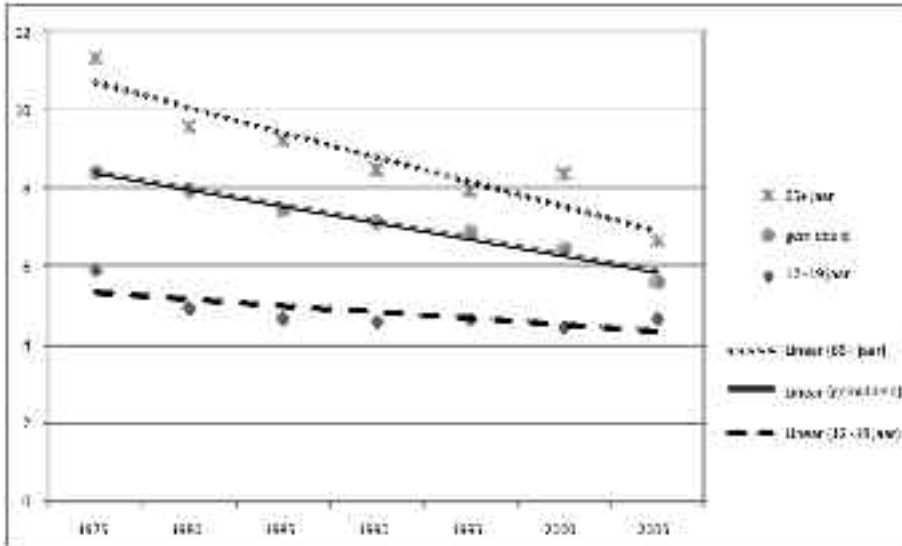


weergave van levensfaseverschillen. Er is duidelijk te zien dat mensen over de levensloop geleidelijk aan steeds minder tijd besteden aan visites. Of preciezer, visitetijd loopt op tot grofweg de 25e verjaardag, om daarna vrij snel te dalen tot 45 jaar, om vervolgens lang stabiel te blijven (na het 75e levensjaar is er een nieuwe daling, hoewel die gegevens iets minder betrouwbaar zijn dan daarvoor).

Er is echter nog iets aan de hand met de factor leeftijd en dat is te zien in Figuur 2: de neergang in visitetijd is verschillend per leeftijdsgroep. Zoals de figuur laat zien is de teruggang het grootst onder ouderen^{iv}. Dat is opmerkelijk, omdat het veel vaker voorkomt dat trends zich sterker voordoen onder jongeren dan onder ouderen. Wat is er dan aan de hand met de ouderen? Waarom besteden juist zij steeds minder tijd aan visites? Een verklaring die in de literatuur naar voren komt, is dat de betekenis van "de oude dag" aan het veranderen is (Moen en Fields 2002); mensen rond de pensioengerechtigde leeftijd zijn meer dan voorheen geneigd op zoek te gaan naar alternatieve, productieve activiteiten. In Nederland tekent dat zich bijvoorbeeld aan in een toename van het vrijwilligerswerk dat deze groep verzet (Van Ingen en Dekker, in press-a): zowel het percentage deelnemers als de bestede tijd is binnen deze groep groter dan onder andere groepen. Als deze verklaring klopt, dan moet de teruggang in visitetijd onder deze groep eerder als iets positiefs dan als iets negatiefs worden gezien met betrekking tot gezamenlijkheid.

Hoger opgeleiden^v vormen een tweede groep waaronder de teruggang sterker is dan bij andere groepen. Gemiddeld besteden zij minder tijd aan visites dan laag opgeleiden, maar dat is in 2005 veel duidelijker het geval dan 25 of 30 jaar daarvoor. In de data van het TBO was de trend onder hoger opgeleiden 61% sterker dan onder laag opgeleiden^{vi} (niet in fi-

Figuur 2. Tijd besteed aan visite (uren/week) naar meetjaar en leeftijdsgroepen 12-19 jaar en 65+ jaar



guur). Daar komt bij dat de groep hoger opgeleiden steeds groter wordt. Helaas blijkt het moeilijk om een verklaring te vinden voor de versnelde daling van visitietijd onder hoger opgeleiden. Mogelijk heeft het te maken met het feit dat onder hoger opgeleiden de tijdsdruk die gepaard gaat met werk- en gezinsverplichtingen meer is toegenomen dan onder andere groepen, maar dat is met deze data lastig aan te tonen. Een andere mogelijkheid is dat hoger opgeleiden verhoudingsgewijs meer de mogelijkheden zijn gaan benutten om contacten op afstand te onderhouden. Die gedachte wordt ondersteund door het feit dat zij meer tijd besteden aan telefoneren en e-mails dan lager opgeleiden, waarmee zij relatief grote sociale netwerken in stand houden.

3 | Verklaringen voor de trend

Door de gelijktijdige opmars van het internet en terugloop van visites ligt de gedachte voor de hand dat internetgebruik resulteert in een afname van andere vormen van sociaal contact. Die gedachte is echter te simpel en verdient een historische kanttekening. Van veel technologische innovaties is gedacht of gevreesd dat ze slecht zouden zijn voor sociale contacten of maatschappelijke participatie. Van televisiekijken zou men bijvoorbeeld een slechter wereld- en mensbeeld krijgen, of een meer passieve levenshouding, waardoor de neiging om wat met anderen of voor anderen te doen af zou nemen (zie bijvoorbeeld Kubey en Csikszentmihalyi 1990; Uslaner 1998). Empirisch bewijs voor deze gedachte is er echter nauwelijks. Het is minstens even aannemelijk dat er achterliggende oorzaken zijn die de huidige trends gelijktijdig veroorzaken; factoren die er voor zorgen dat het internet snel opkomt als sociaal medium en dat visite een minder gebruikte manier van sociaal contact onderhouden wordt.

Tijdsdruk is een factor die regelmatig genoemd wordt. Deze ontstaat uiteraard niet uit het niets, maar komt op haar beurt weer voort uit toenemende ambities in werk, gezin en

vrije tijd (zie bijv. Van der Lippe 2007). Als het klopt dat de tijdsdruk waarmee we leven door de jaren heen is toegenomen zou dat kunnen verklaren waarom visites minder populair zijn geworden, want die zijn tijdsintensief. Tijdsdruk blijkt echter geringe verklaringskracht te hebben. Althans, dat geldt voor de objectieve variant, waarbij wordt gekeken naar hoeveel verschillende activiteiten men onderneemt in het tijdsbestek van een week. Dat aantal is iets toegenomen door de jaren heen, maar veel te weinig om de teruggang in visite te kunnen verklaren. Mogelijk is de ervaring van tijdsdruk belangrijker dan de objectieve tijdsdruk, maar hierover ontbreken gegevens over een langere periode.

Opmerkelijk is dat tijdsdruk wel iets van de trend verklaart bij vrouwen, maar niet bij mannen. Als indicator voor tijdsdruk is in Tabel 2 de gemiddelde duur van vrijetijdsactiviteiten opgenomen. Dit is het tegenovergestelde van tijdsdruk: naarmate er meer activiteiten in dezelfde tijd gepropt moeten worden neemt de gemiddelde duur per activiteit af^{vii}. Zoals model IV laat zien is er een positief verband tussen de duur van vrijetijdsactiviteiten (dus het ontbreken van tijdsdruk) en visitetijd. Dit bevestigt het vermoeden dat degenen die met tijdsdruk te maken hebben gemiddeld minder op visite gaan (kan zowel minder vaak als korter zijn). Echter, waar het om gaat in de tabel is de mate waarin de toename in tijdsdruk de afname in visite verklaart. Dit is af te lezen door de afname in de trend te bekijken (vertegenwoordigd door "meetjaar" in de tabel) als tijdsdruk aan het model wordt toegevoegd^{viii}. Die berekening staat in de onderste rij van de tabel. Tijdsdruk verklaart 4% van de trend bij vrouwen (bovenop de andere verklaringen).

De afname van het aantal huisvrouwen biedt een betere verklaring voor de terugloop in de tijd besteed aan visites. Althans, wederom onder vrouwen. Model II van Tabel 2 laat zien dat 22% van de terugloop in visitetijd onder vrouwen hieraan kan worden toegeschreven. Traditioneel zorgden huisvrouwen voor de integratie van het huishouden in de lokale gemeenschap. Dat werkt prima als het huisvrouwerschap fulltime is, maar wordt moeilijk wanneer – zoals anno 2010 gebruikelijk is – de gemiddelde huisvrouw of –man daarbij ook (parttime)

Tabel 2. Regressieanalyse van visite op meetjaar en verklarende variabelen voor vrouwen (OLS regressiecoëfficiënten)

	Model I	Model II	Model III	Model IV
Meetjaar (1975=0)	-0.440**	-0.341**	-0.316**	-0.302**
Huisvrouw (ref= anders)		1.435**	1.290**	1.374**
Opleiding:				
-Basisschool/ geen (ref)			0	0
-LBO			-0.474	-0.371
-MAVO			-0.952**	-0.744**
-HAVO / VWO			-0.913**	-0.657*
-HBO			-0.752*	-0.341
-WO			-0.131	0.194
Duur vrijetijdsactiviteiten				0.306**
Intercept	9.337**	8.454**	9.059**	7.506**
% Verandering coëfficiënt		-22.4%	-7.5%	-4.3%

*p<.05; ** p<.02.

werkt. En het lijkt onmogelijk dit te doen als een 'huishouddag' tegelijkertijd een 'thuiswerkdag' inhoudt. Voor 'koffietijd' is geen ruimte meer als naast de kinderen verzorgen en het huis opruimen ook alvast de stukken voor een volgende vergadering moeten worden doorgenomen.

Daarmee is het verhaal echter niet compleet, want het laat onverklaard waarom onder mannen de visitetijd ook terugloopt. De toename van het aantal hogeropgeleiden door de jaren heen blijkt een aanvullende verklaring voor de gevonden trends. Model III van Tabel II laat zien dat deze toename 8% van de trend onder vrouwen verklaart (bovenop de afname van het aantal huisvrouwen). Voor mannen geldt dat de toename van het onderwijsniveau de enige factor is met wat verklaringskracht, maar ook hier weer minder dan bij vrouwen (tabel niet getoond).

Het sociale netwerk van de gemiddelde universitair geschoolde ziet er anders uit dan dat van de gemiddelde LBO'er: groter, met een minder lokale oriëntatie en een groter belang van vrienden (ten opzichte van familie en burens; zie bijv. Lin 2001). Betere sociale vaardigheden en meer openheid worden daar vaak verantwoordelijk voor gehouden. Ontmoetingskansen spelen waarschijnlijk ook een rol: scholen en universiteiten zijn een broedplaats voor blijvende vriendschappen en hogescholen en universiteiten brengen mensen uit een veel bredere omtrek samen dan middelbare scholen en middelbare beroepsopleidingen. Vervolgens ontstaat onder hogeropgeleiden een behoefte aan andere manieren van sociaal contact onderhouden, omdat ze in staat moeten zijn meer contacten te onderhouden en op grotere afstand. Het één op één bezoeken van die vrienden- en kennissenkring is daarbij een minder efficiënte optie.

4 | Conclusie

Waarom gaan Nederlanders steeds minder bij elkaar op visite? Als je het patroon van veranderingen in de sociale contacten van mensen – waaronder de ontwikkeling in visites – in Nederland overziet, vertoont het grote gelijkens met wat de Canadese socioloog Barry Wellman (2001, 2002) aanduidt als een verschuiving van een 'deur-tot-deur-gemeenschap' naar een 'persoon-tot-persoon-gemeenschap'. Oftewel, een verschuiving van bij elkaar langsaan 'omdat je in de buurt was' naar gericht en gepland contact van individu tot individu. Mobiele telefonie en internet zorgen er voor dat plaats en – in minder mate – tijd minder belangrijk worden. Soms kunnen nieuwe technologieën daarbij ook onbedoelde gevolgen hebben. Tegenwoordig hebben veel mensen geen vaste telefoon meer voor het hele gezin, maar ieder een aparte mobiele telefoon. Voorheen nam iemand uit het huishouden op, tegenwoordig meteen degene die je zoekt. Met als gevolg dat de spontane praatjes met de partner, kinderen of huisgenoten van degene die je probeert te bereiken, verdwijnen.

Het is een klein voorbeeld van de manier waarop onze sociale omgang voortdurend van gedaante verandert. Niet revolutionair, zoals sommige internetonderzoekers in de beginnende jaren dachten, maar geleidelijk. Er komen nieuwe middelen beschikbaar, die beantwoorden aan veranderde behoeften en die soms onbedoelde bijeffecten hebben. Oude vormen blijven bestaan, worden soms minder gebruikt, maar kunnen ook onverminderd populair blijven. Als op die manier tegen de veranderingen wordt aangekeken, is er minder reden tot pessimisme. Bovendien is het essentieel na te gaan wat er in de plaats komt van een afnemende vorm van sociaal contact of maatschappelijke participatie. Dat voorkomt dat veranderingen in de vorm of organisatie van sociale activiteiten worden aangezien voor een afname van sociale cohesie (cf. Van Ingen en Dekker, in press-b).

Angst voor verlies aan gemeenschap is in de sociale wetenschappen al meer dan een eeuw oud. Als dat al die tijd gegrond zou zijn geweest zou er nu helemaal geen maatschappelijk leven meer zijn. Niet dat de veranderingen zonder gevolgen zijn, want verschillende typen sociale contacten hebben zo hun eigen voordelen en functies. Burenccontacten zijn handig als je op zoek bent naar iemand die de planten water wil geven tijdens je vakantie, maar als je advies wil over een leuke vakantiebestemming is een brede vriendenkring weer handiger. In termen van functionaliteit is er zowel winst als verlies als gevolg van de huidige ontwikkelingen in het sociale leven van Nederlanders. Daarbij is het op voorhand helemaal niet duidelijk dat de balans naar de negatieve kant uitslaat.

Literatuur

- Hart, J., de & P. Dekker (2009) Maatschappelijke en politieke participatie en betrokkenheid. In: Bijl, R., J. Boelhouwer, E. Pommer & P. Schyns (Eds.), *De sociale staat van Nederland 2009*. Den Haag: Sociaal en Cultureel Planbureau.
- Kubey, R. & M. Csikszentmihalyi (1990) *Television and the quality of life: How viewing shapes everyday experience*. Hillsdale: Lawrence Erlbaum Associates.
- Lin, N. (2001) *Social capital: A theory of social structure and action*. Cambridge [etc.]: Cambridge University Press.
- Ingen, E., van (2008). Social participation revisited: Disentangling and explaining period, life-cycle and cohort effects. *Acta Sociologica*, 51(2), 103-121.
- Ingen, E., van & P. Dekker (in press-a). Changes in the determinants of volunteering: Participation and time investment in the case of the Netherlands between 1975 and 2005. *Nonprofit and Voluntary Sector Quarterly*.
- Ingen, E., van & P. Dekker (in press-b). Dissolution of associational life? Testing the individualization and informalization hypotheses on leisure activities in the Netherlands between 1975 and 2005. *Social Indicators Research*.
- Lippe, T., van der (2007). Dutch workers and time pressure: Household and workplace characteristics. *Work, Employment, and Society*, 21(4), 693-711.
- Moen, P., & V. Fields (2002) Midcourse in the United States: Does unpaid community participation replace paid work? *Ageing International*, 27(3), 21-48.
- Paxton, P. (1999) Is social capital declining in the United States? A multiple indicator assessment. *American Journal of Sociology*, 105(1), 88-127.
- Putnam, R. D. (2000) *Bowling alone: The collapse and revival of American community*. New York [etc.]: Simon & Schuster.
- Uslaner, E. (1998). Social capital, television, and the "mean world": Trust, optimism, and civic participation. *Political Psychology*, 19(3), 441-467.
- Wellman, B. (2001) Physical place and cyberspace: The rise of personalized networking. *International Journal of Urban and Regional Research*, 25(2), 227-252.
- Wellman, B. (2002) Designing the Internet for a networked society. *Communications of the Association for Computing Machinery*, 45(5), 91-96.

Noten

- ⁱ Zie www.tijdbesteding.nl.
- ⁱⁱ Data zijn gewogen naar geslacht, leeftijd, stedelijkheid en werkzaamheid (weegfactor is begrensd bij 0,25 en 4,0). Het is belangrijk de data te wegen omdat de representativiteit ervan per jaar verschilt.
- ⁱⁱⁱ De basis voor de figuren en alle andere verklarende modellen zijn steeds regressieanalyses met de tijd besteed aan visites (ontvangen en afleggen) opgeteld. De data zijn steeds gewogen (zie noot II) en

- de standaardfouten zijn gecorrigeerd voor de weging ("Robust standard errors"; Stata 10). Omdat de tijd besteed aan visites in feite een zgn. count variabele is en geen normale verdeling heeft zijn er ook andere regressiemodellen geprobeerd (negative binomial regression). Voor de resultaten blijkt dit echter in termen van effect, richting en significantie niets uit te maken.
- iv Zowel de interactie oud versus jong x meetjaar, als de interactie leeftijd (continu) x meetjaar zijn significant (beide $p < .000$).
 - v Dat wil zeggen: mensen met een HBO of universitaire opleiding. Lager opgeleiden zijn mensen zonder opleiding, met basisschool, of LBO. Tussen de twee zit nog een middengroep die bestaat uit mensen met een MAVO, HAVO of MBO diploma.
 - vi Geschatte trend lager opgeleiden (referentiegroep): $b = -0,300$ ($p = ,000$). De interactie hoger opgeleid x wave: $b = -0,182$ ($p = ,029$). Eén eenheid op de variabele "wave" vertegenwoordigd een stap van vijf jaar in de tijd en de afhankelijke variabele is gemeten in uren per week. M.a.w de geschatte verandering onder laag opgeleiden tussen 1975 en 2005 is een daling van 1,8 uur ($6 * -0,300$) en onder hoger opgeleide een daling van 2,9 uur ($6 * -0,482$).
 - vii Overigens is een andere mogelijke consequentie van tijdsdruk dat er activiteiten moeten worden weggestreept in plaats van dat er wordt bezuinigd op de tijd per activiteit. Met behulp van de huidige data is dit echter niet te achterhalen.
 - viii Dit is de simpelste manier om de grootte van het intermediatie effect (meetjaar -> tijdsdruk -> visitetijd) te schatten. Een elegantere methode is het gebruik van een "structural equation model", maar dat voert voor het huidige artikel wat te ver.